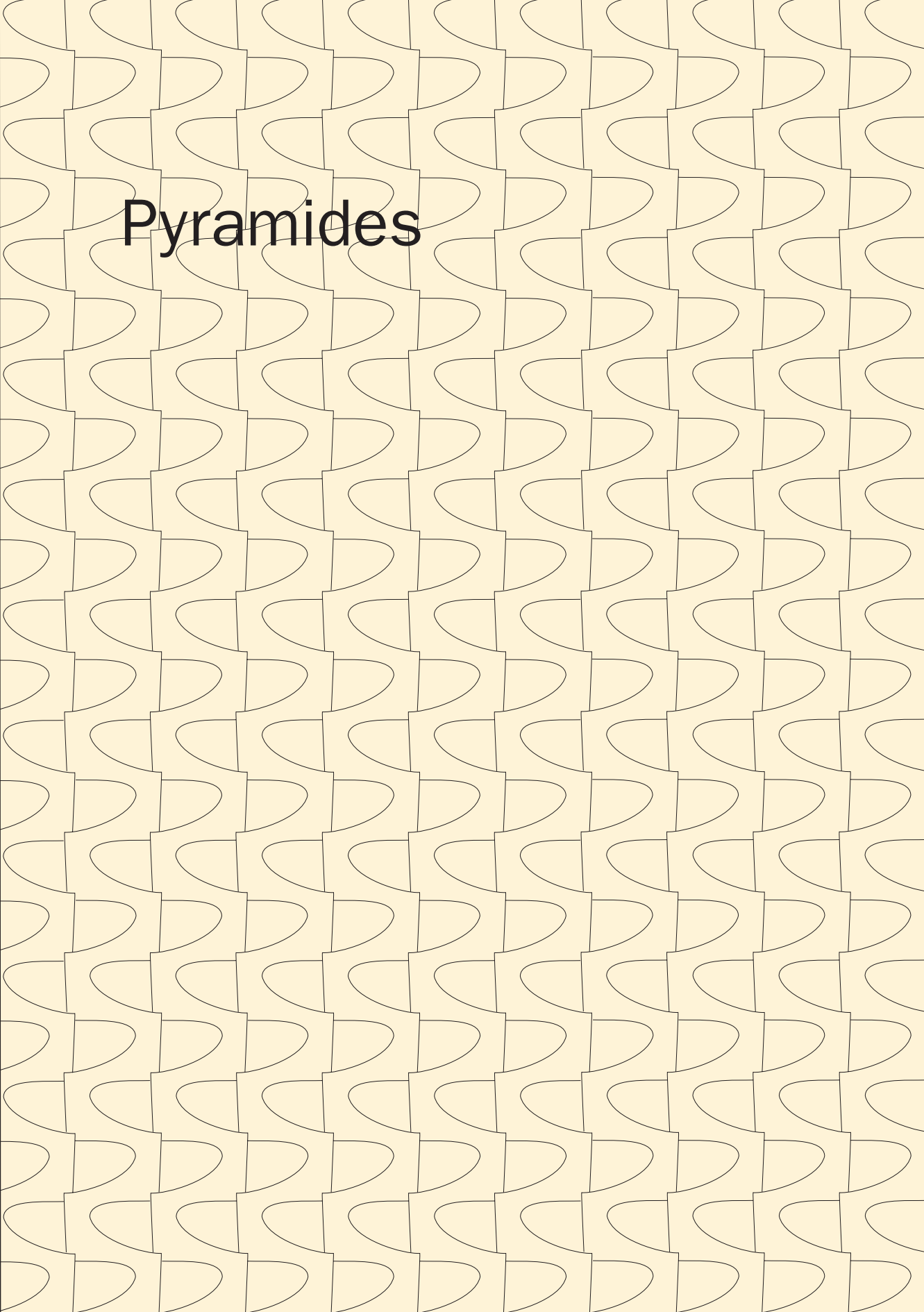


Pyramides

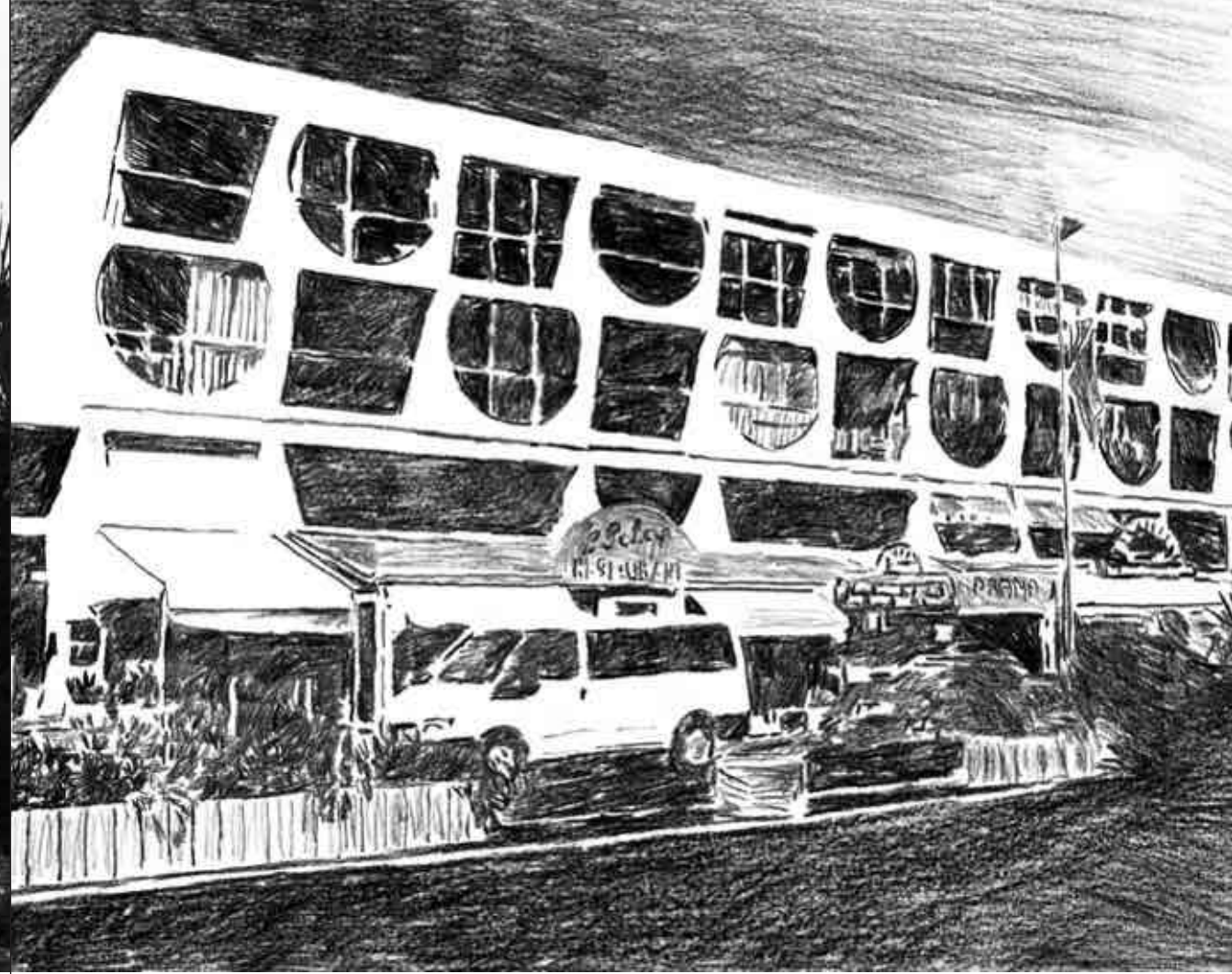


Birgit Schlieps
Katharina Schmidt

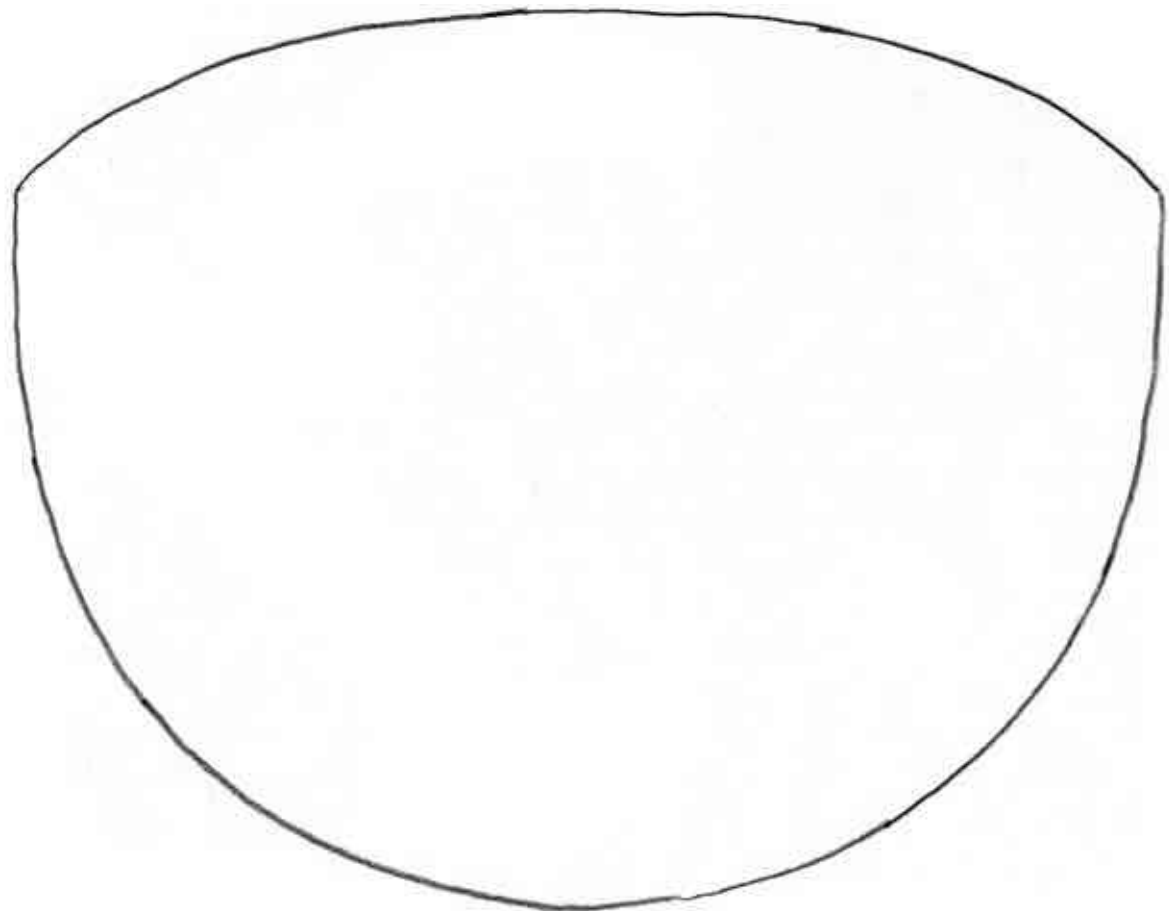
éditions P

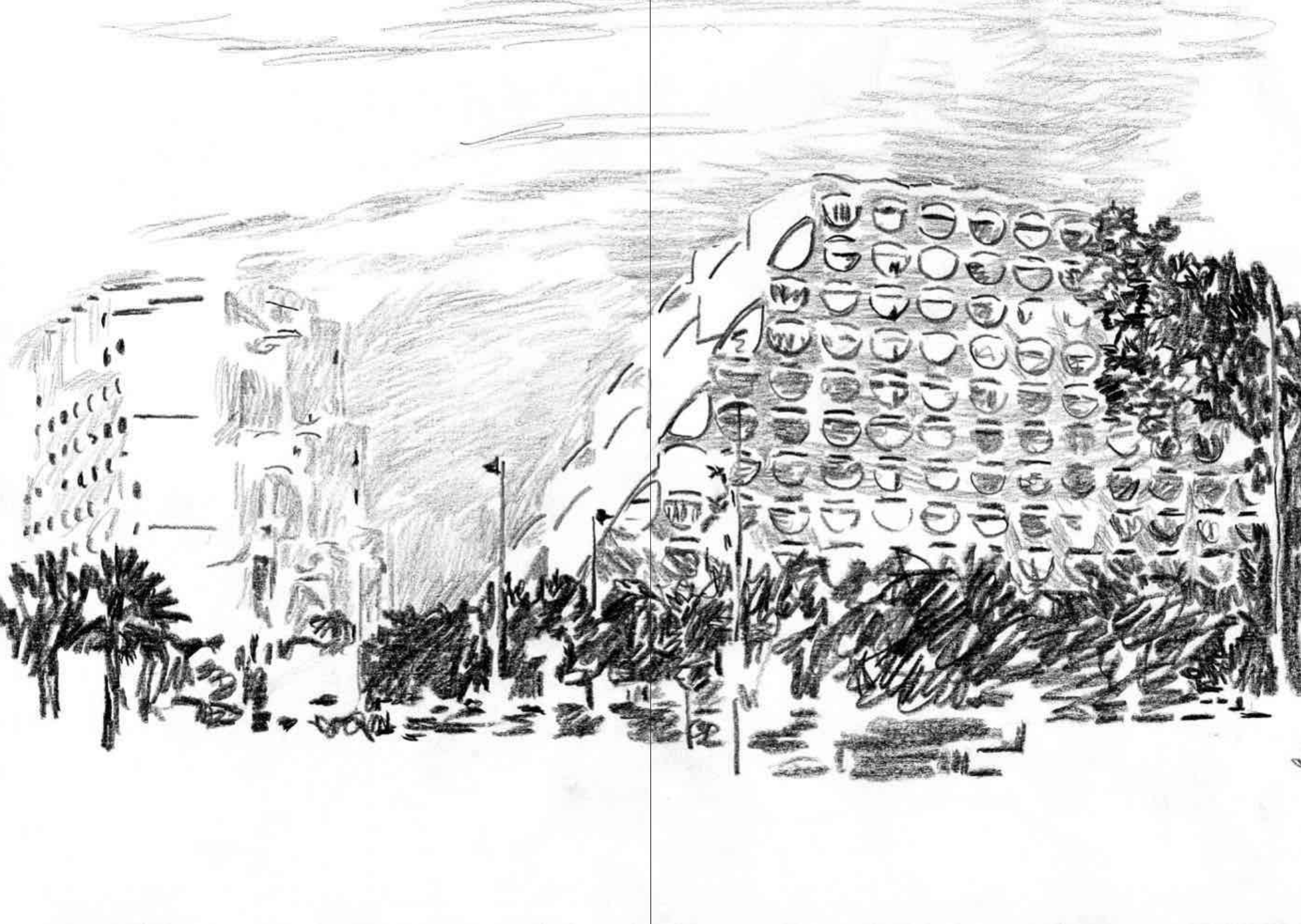






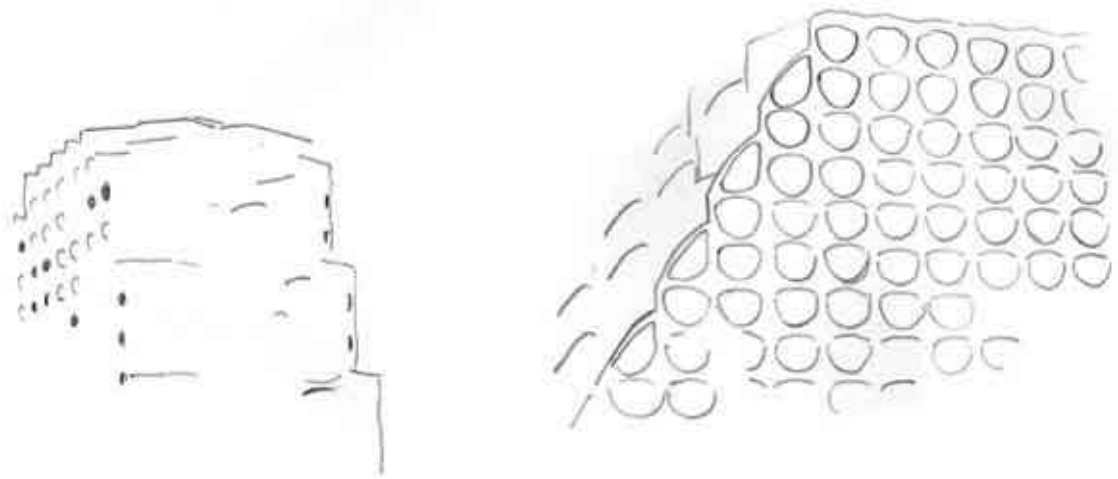




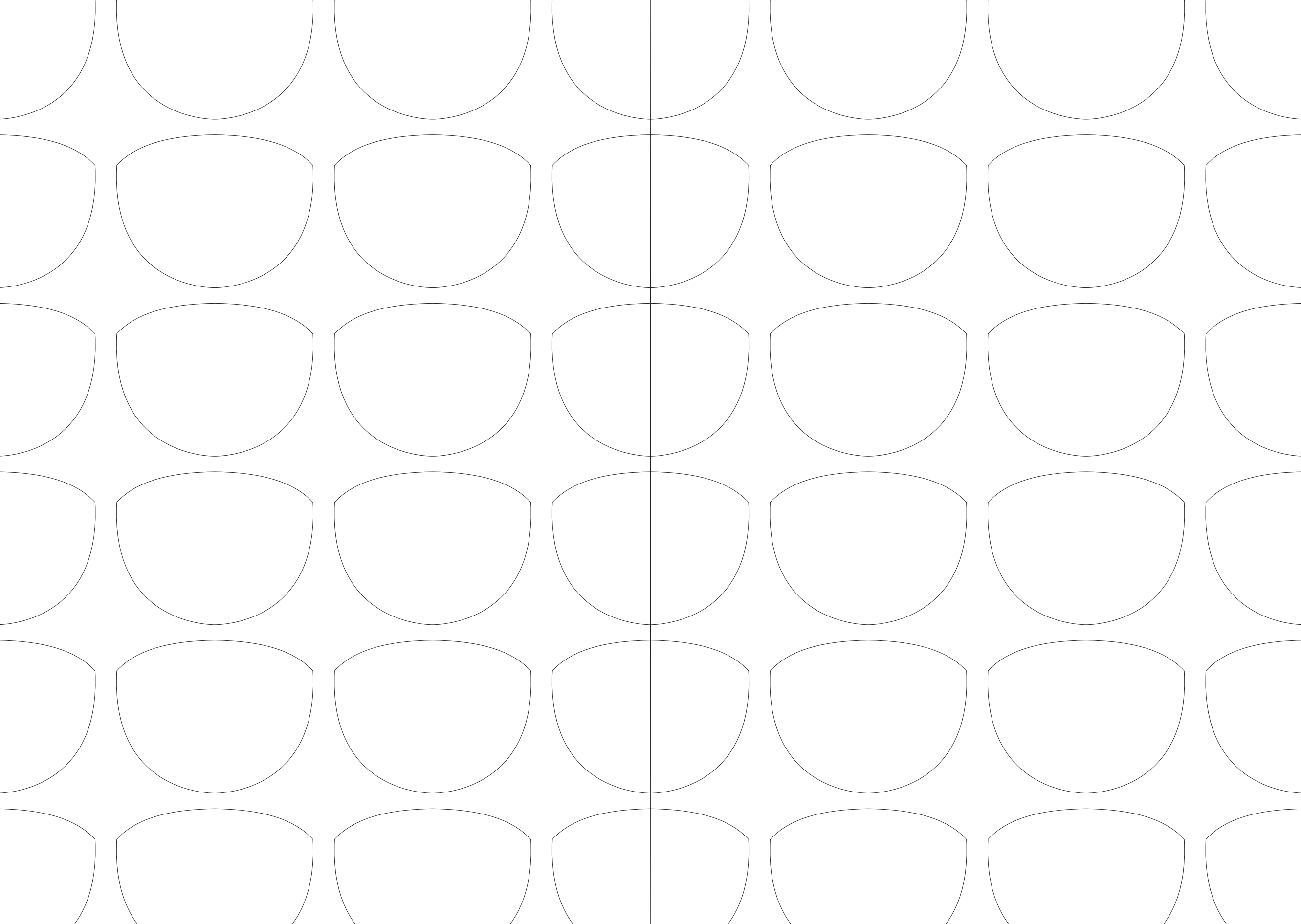






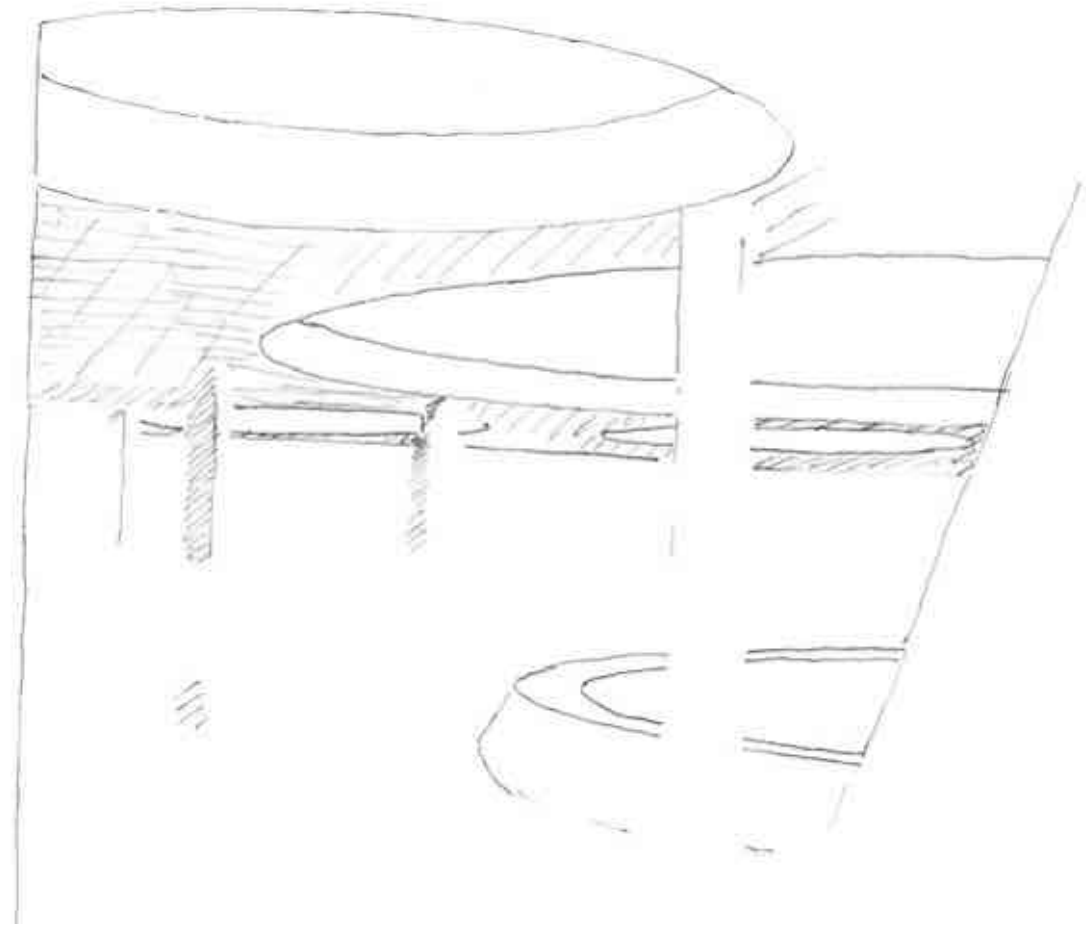








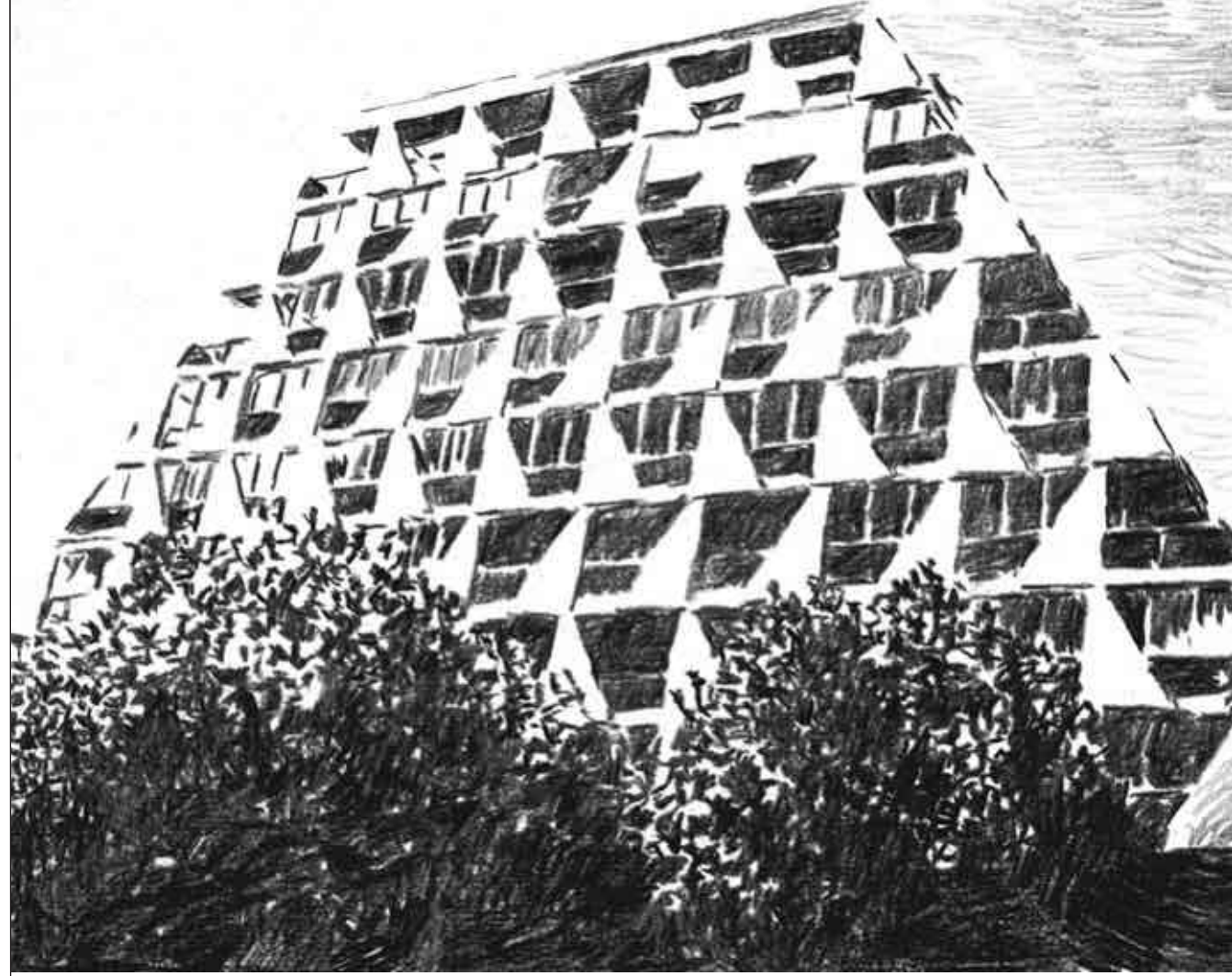


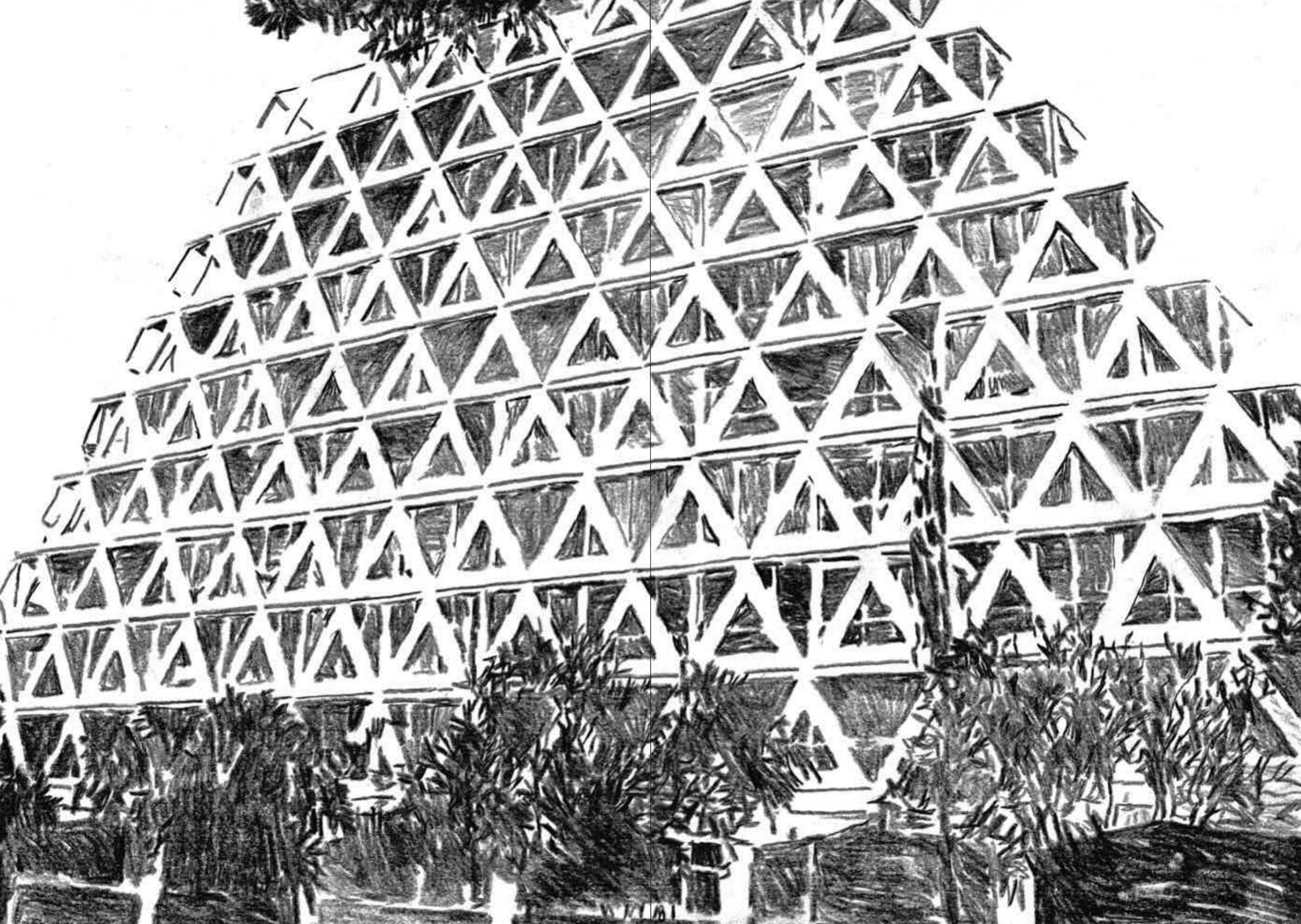


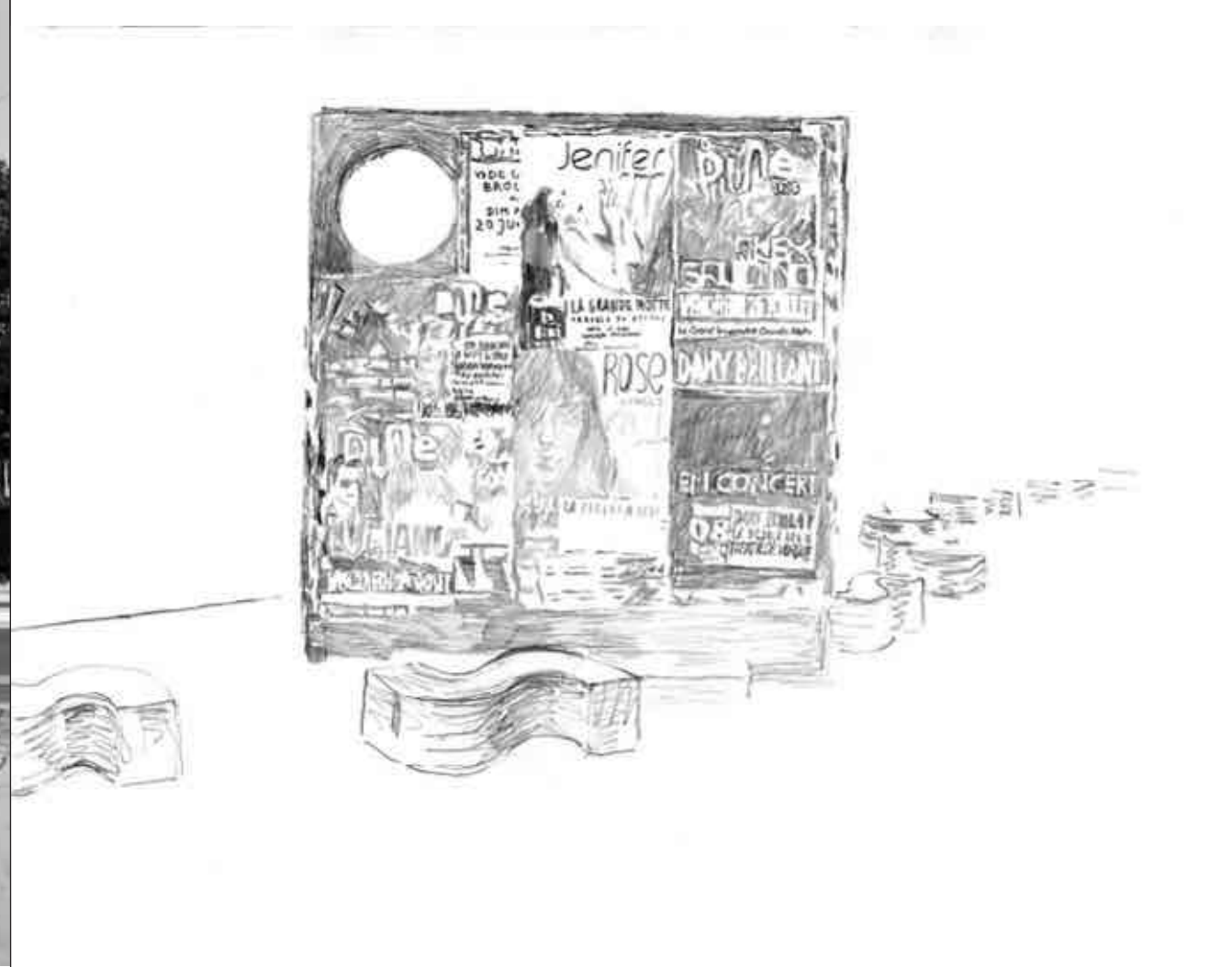
HOTEL★★
Les Rives Bleues

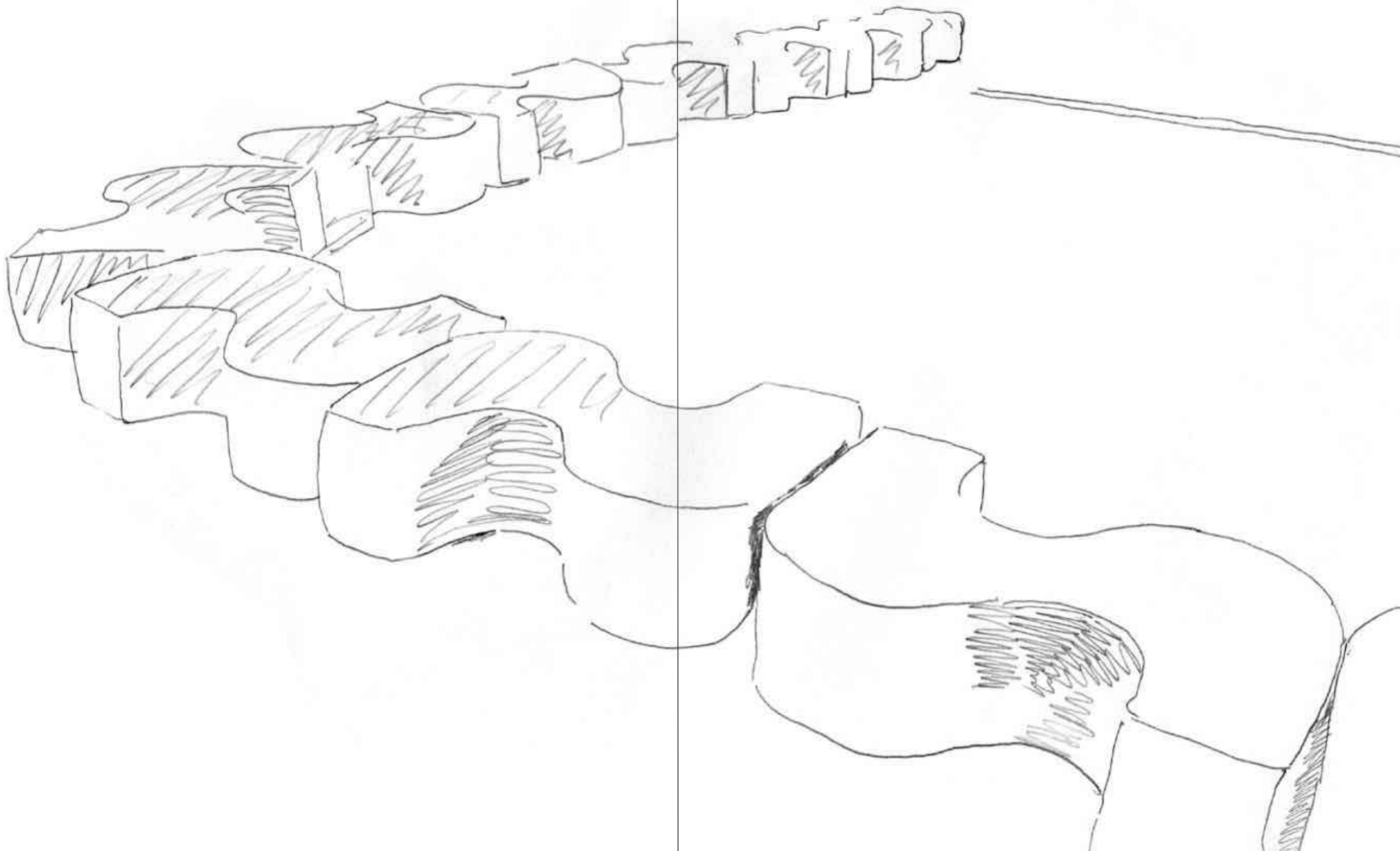
★★
HOTEL
Les Rives
Bleues
SOIREEES ETAPES
SEMINAIRES

CANAL+

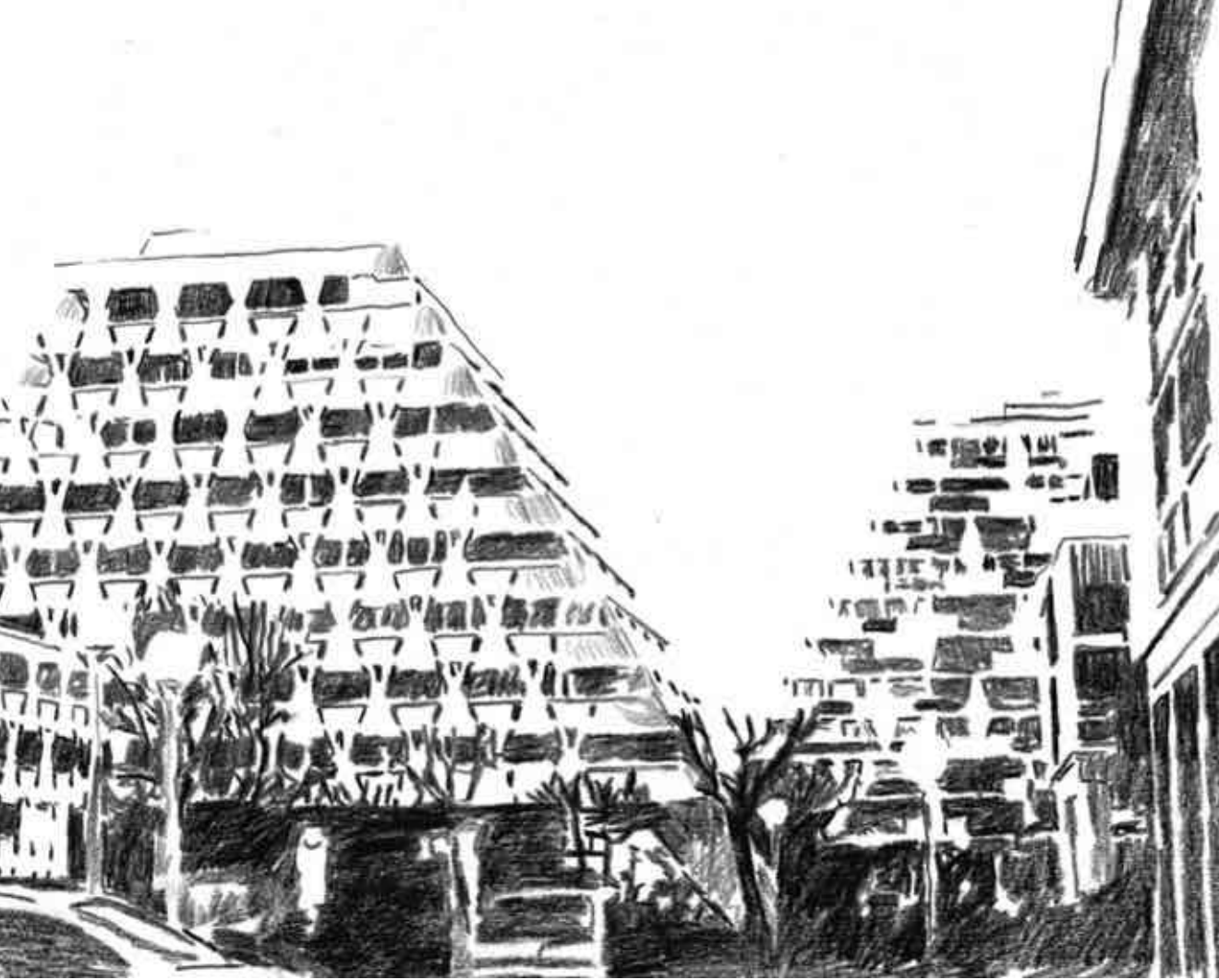






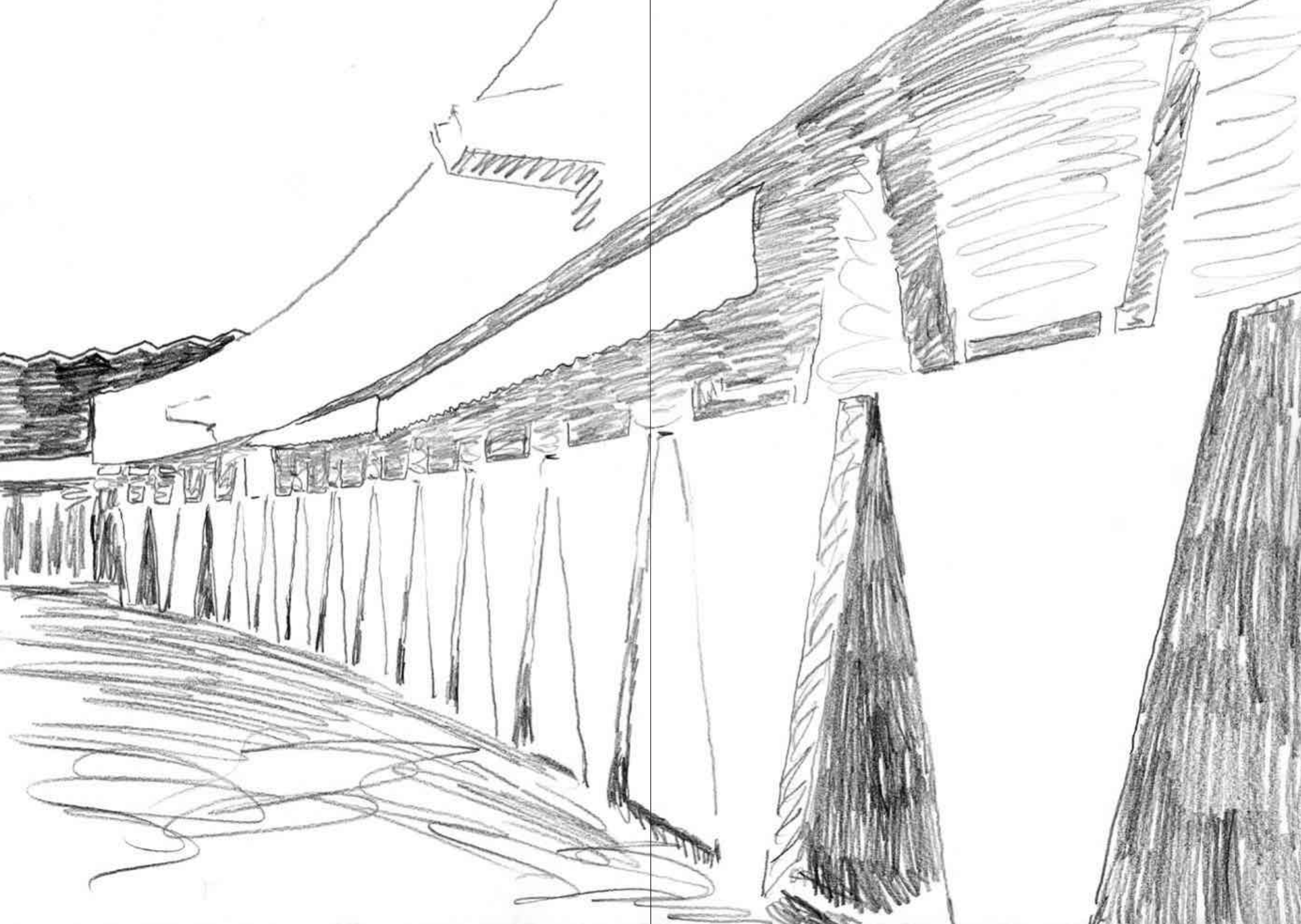




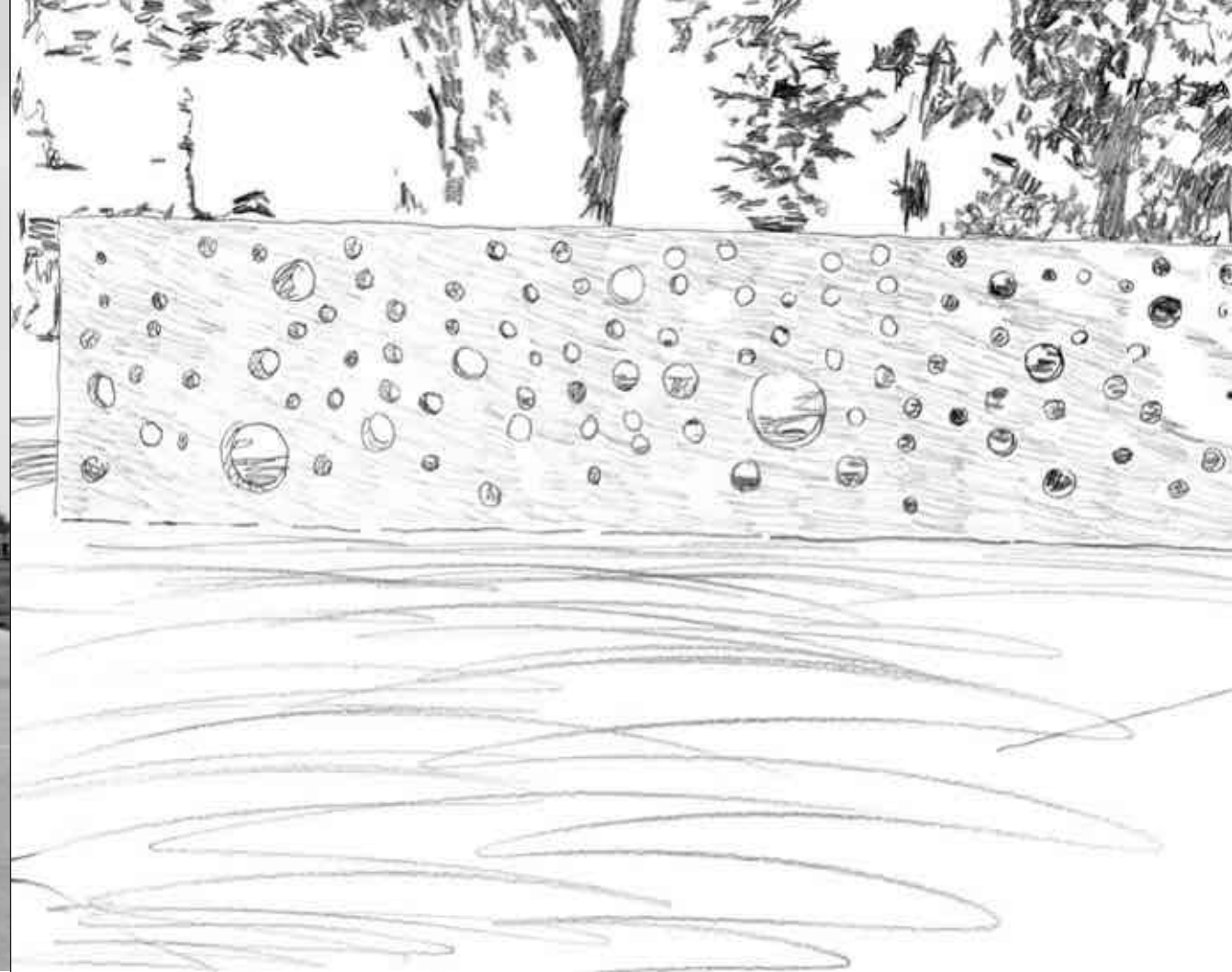


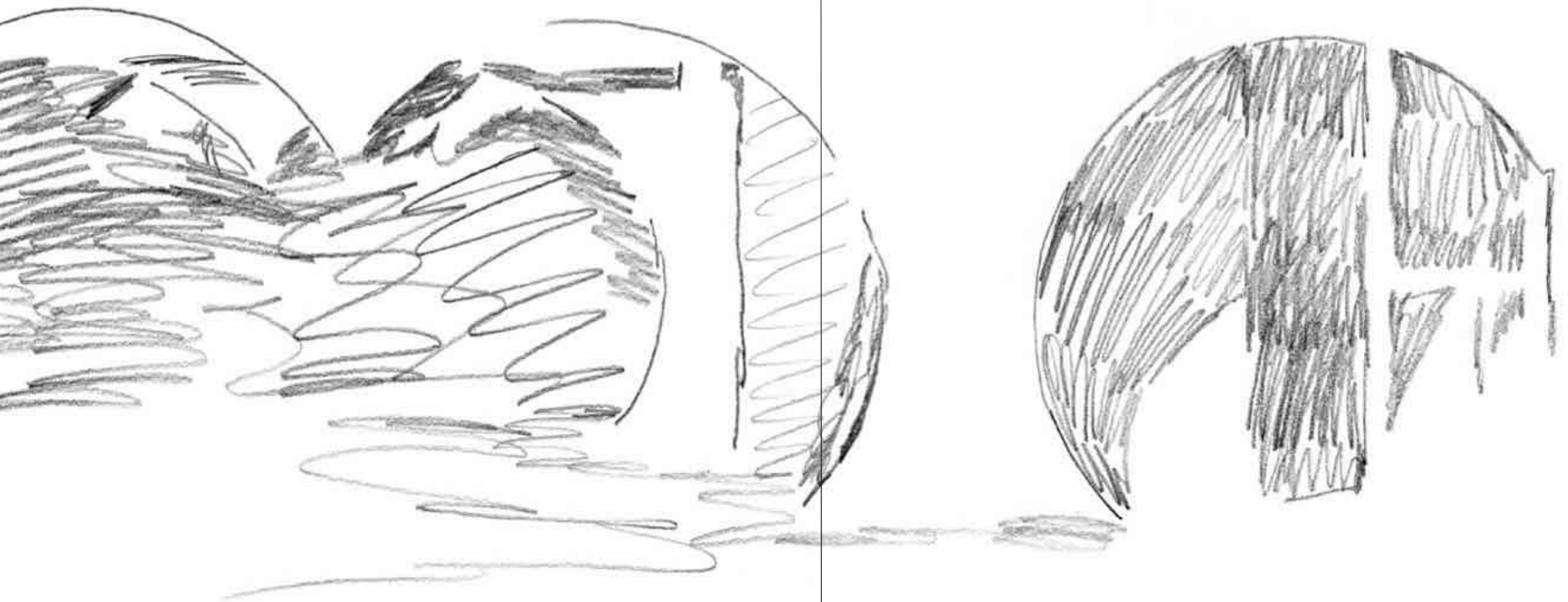
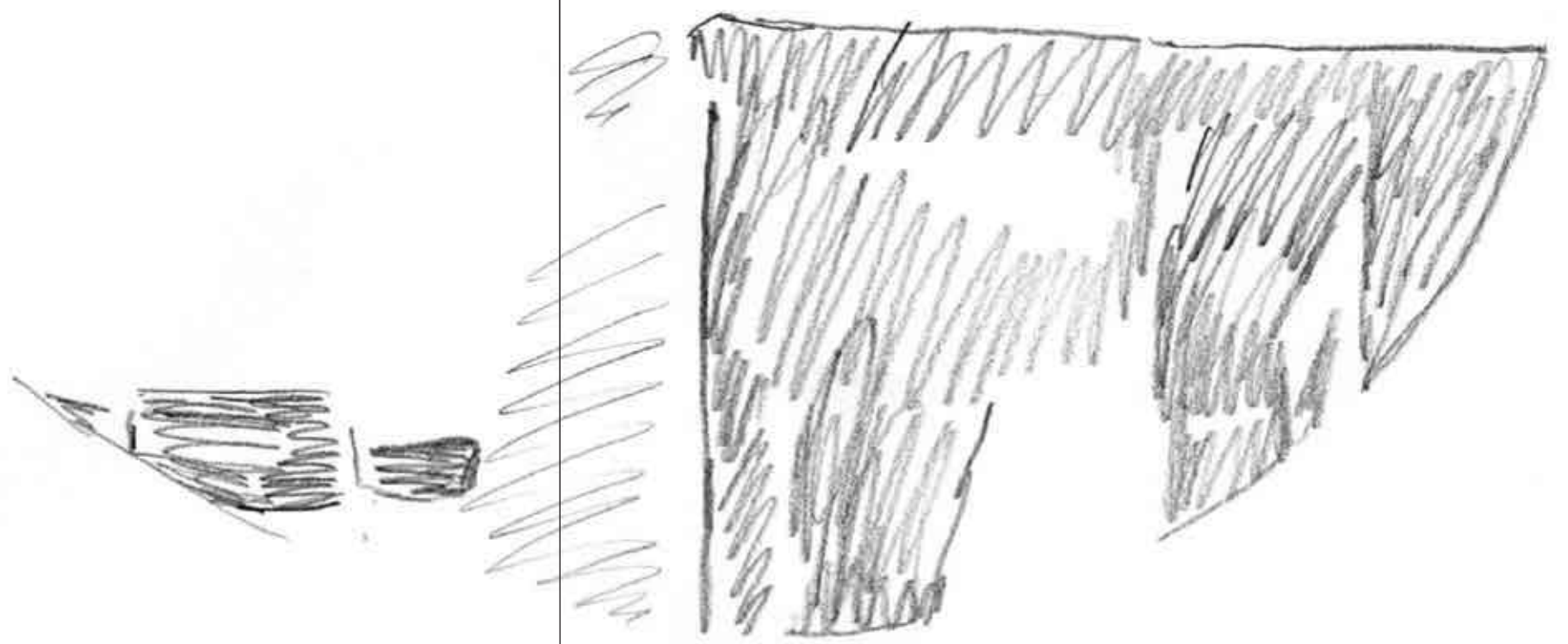
















1963

beschließt die Regierung unter Georges Pompidou die Küste des Languedoc-Roussillon, die bis zu diesem Zeitpunkt sehr wenig besiedelt ist, für den Tourismus zu erschließen. Die dafür ins Leben gerufene «Mission Racine», ist ausgestattet mit einem quasi unbegrenzten Handlungsspielraum, und somit der Möglichkeit, auf unberührtem Gelände, im großen Maßstab mit Ideen moderner Stadtplanung zu experimentieren. Auf diese Weise entstehen die Siedlungen Saint-Cyprien, Port-Leucate, Port-Barcarès, Gruissan, Cap d'Agde und La Grande Motte. Jede dieser Ansiedlungen wurde von einem anderen Architekten konzipiert, so dass, trotz der zentralen Planung, jeweils ein anderer architektonischer Charakter entsteht.

Für den Entwurf von La Grande Motte initiiert der Architekt Jean Balladur die kontinuierliche Struktur einer Stadt. Seine pyramidenförmigen Gebäude sind in ein Ensemble von Straßen, Boulevards, Plätzen und Grünflächen integriert. Der erzählerische Aspekt seiner Gebäudeformen, nimmt sowohl auf die Berge der nahegelegenen Cévennes wie auch mexikanische Pyramiden Bezug.

Der normative, künstliche und utopische Charakter von La Grande Motte wird für Birgit Schlieps und Katharina Schmidt zum Anlass in einen Dialog zu treten, der in der Verschränkung von Photographie und Zeichnung, besteht.

In beiden Medien folgen sie den Bewegungen und Motiven, die sie in der Stadt vorfinden. Diese werden extrahiert, komprimiert, wiederholt und nebeneinander gestellt. Es entstehen Reibungs- und Schnittpunkte, die den spezifischen Charakter der jeweils anderen Ausdrucksform beleuchten und verschiedene Repräsentationen eines Sujets, eines Themas evozieren.

Gleichermassen wird aber auch die aktuelle Gültigkeit der Architektur von Jean Balladur befragt: Die Fragmentierung seiner Elemente, zeugt einerseits von einer Faszination für bestimmte Formerfindungen, die für den Optimismus der Epoche in dieser Weise ganzheitlich zu planen stehen, andererseits von Zweifeln an dem autoritären Aspekt eines solchen Projektes.

Die Variationen und Spuren der verschiedenen Ausdrucksformen innerhalb des Buches erzeugen eine Enthierarchisierung und Sprödigkeit, die ihrerseits als Möglichkeit einer (künstlerischen) Haltung, in den Raum gestellt wird.

Die vorliegende Publikation steht nicht nur für einen zeitgenössischen, künstlerischen Blick auf eine inzwischen historische architektonische und urbanistische Utopie, ihre Bedingungen und ihre Evolution. Vielmehr ist sie ebenfalls eine Reflexion zweier künstlerischer Artikulationsformen, ihrer Repräsentationsmodi und deren Komplementarität.

En 1963,

le gouvernement de Georges Pompidou décide d'ouvrir au tourisme la côte du Languedoc Roussillon, dont la population est encore peu dense. La «Mission Racine», inaugurée dans cette perspective, dispose d'un champ d'action quasi illimité et a donc la possibilité d'expérimenter à grande échelle les idées de l'aménagement urbain moderne. Ainsi voient le jour les stations touristiques de Saint-Cyprien, Port-Leucate et Port-Barcarès, Gruissan, Cap d'Agde et La Grande Motte. Chacune de ces agglomérations a été planifiée par un architecte différent, de sorte que, malgré la planification centrale, chacune d'elle présente un caractère architectural propre.

À La Grande Motte, l'architecte Jean Balladur imite la structure continue d'une ville. Ses bâtiments en forme de pyramides sont intégrés dans un ensemble global de rues, de boulevards, de places et d'espaces verts. L'aspect narratif des formes de ces bâtiments fait à la fois référence aux montagnes des Cévennes toutes proches et aux pyramides mexicaines.

Le caractère global, artistique et utopique de La Grande Motte est pour Birgit Schlieps et Katharina Schmidt l'occasion d'ouvrir un dialogue au croisement entre la photographie et le dessin. Dans ces deux médias, elles suivent les mouvements et les motifs qu'elles trouvent dans la ville. Ceux-ci en sont extraits et sont comprimés, répétés et placés les uns à côté des autres. Cela crée des points de friction et des intersections qui éclairent le caractère spécifique de chacune des deux formes d'expression.

Mais en filigrane, c'est aussi la validité actuelle de l'architecture de Jean Balladur qui est questionnée : la fragmentation de ses éléments soulève d'une part une fascination pour les inventions formelles spécifiques, caractéristiques de l'optimisme de l'époque à planifier ainsi de manière globale, et d'autre part des doutes quant au caractère autoritaire d'un tel projet.

Les variations et les traces des différents modes d'expression au sein du livre engendrent une dé-hiérarchisation et une fragilité qui sont pour leur part posées dans l'espace en tant que possibilité de position (artistique).

Ulrike Kremer *traduit par Lucie Roignant*

2	L'Éden
4	Le Grand Pavois
6	Le Provence, Le Grand Pavois, hôtel Mercure, Le Provence
8	Le Grand Pavois, Le Port Soleil
10	Le Fidji, Le Fidji
12	Le Fidji
14	L'Éden, Le Fidji
16	La Grande Pyramide, L'Éden
18	Le Fidji, Le Fidji
20	Le Grand Pavois, Le Provence, La Tour Fenestrel
22	Le Fidji
24	Le Provence, Le Delta
26	La Tour Fenestrel, Le Grand Pavois, hôtel Mercure, La Grande Pyramide, L'Éden
28	Le Port Soleil, L'Acapulco
30	hôtel Les Rives Bleues
32	Les Argonautes, Le Jean Bart
34	Les Voiles Blanches
36	Les Voiles Blanches
38	Le Concorde, une rue
40	une rue
42	Le Saint Clair, Le Babylone
44	Le Saint Clair, Le Saint Clair
46	Le Neptune, Le Reymar, Le Point Zéro
48	Le Point Zéro (Autoroute 66)
50	Le Point Zéro
52	Le Point Zéro
54	Le Point Zéro, un parc
56	Les jardins du Vidourle, Les jardins du Vidourle
58	Les jardins du Vidourle
61	le port à sec

remerciements

Jean Denant, Barbara Dierichs, Friederike et Lutz Fecht, Roswitha et Marion Fricke, Thierry Gregoire, Werner Müller, Camille Videcoq

Cet ouvrage est une coproduction du centre d'art Passerelle et des éditions P.
Il est publié avec le soutien du Conseil général des Bouches-du-Rhône.

fabriqué par l'Imprimerie Laffont à Avignon, en septembre 2012
dépôt légal, octobre 2012
isbn 978-2-917768-28-0

diffusion librairie par R-diffusion
www.r-diffusion.org

centre d'art passerelle
41, rue Charles Berthelot
Quartier Saint-Martin
29200 Brest
www.cac-passerelle.com

éditions P
59 rue Jean de Bernardy
13001 Marseille
www.editions-p.com

© Birgit Schlieps, Katharina Schmidt et éditions P, 2012

**Birgit Schlieps
Katharina Schmidt**

éditions P



isbn 978-2-917768-28-0

12 euros